

Routine to Research

การวิเคราะห์เนื้อหาครีนิกร์เวชสาร

พจนี ศรีบุญลือ, สมปอง จันทะคราม

สำนักงานครีนิกร์เวชสาร ฝ่ายวิชาการ คณะแพทยศาสตร์ มหาวิทยาลัยขอนแก่น

ผู้รับผิดชอบบทความ: สมปอง จันทะคราม

สำนักงานครีนิกร์เวชสาร ฝ่ายวิชาการ คณะแพทยศาสตร์ มหาวิทยาลัยขอนแก่น

อ.เมือง จ.ขอนแก่น 40002

หลักการและวัตถุประสงค์ : ครีนิกร์เวชสาร เป็นวารสารในสังกัดคณะแพทยศาสตร์ มหาวิทยาลัยขอนแก่น มีวัตถุประสงค์เพื่อส่งเสริมและเผยแพร่ผลงานการค้นคว้าและวิจัยทางการแพทย์ เผยแพร่ความก้าวหน้าด้านวิชาการทางการแพทย์ สุขอนามัย วิทยาศาสตร์สุขภาพ การแพทย์ และสาธารณสุข ส่งเสริมการศึกษาต่อเนื่องหลังปริญญา และเพื่อแลกเปลี่ยนความรู้และประสบการณ์ในเวชปฏิบัติ ดังนั้น การศึกษานี้จึงมีวัตถุประสงค์เพื่อศึกษาบทความที่ได้รับการตีพิมพ์ในครีนิกร์เวชสารในด้านประเภทบทความ ผู้นิพนธ์ เนื้อหา และปริมาณบทความในแต่ละสาขาวิชา

วิธีการศึกษา : เป็นการศึกษาแบบสำรวจ (survey research) ประชากรที่ใช้ศึกษาคือแบบบันทึกรายละเอียดบทความที่ได้รับการตีพิมพ์ ในช่วงระหว่าง พ.ศ. 2557- 2562 รวม 512 บทความ เครื่องมือการศึกษาคือแบบบันทึกข้อมูล การวิเคราะห์ข้อมูลใช้การแจกแจงความถี่ และหาค่าร้อยละ

ผลการศึกษา : ประเภทบทความที่พบมากที่สุดคือ นิพนธ์ต้นฉบับ (original article) ร้อยละ 88.28 มีผู้นิพนธ์ 2 ราย ร้อยละ 20.31 เป็นอาจารย์ ร้อยละ 56.45 รองลงมาคือนักศึกษาระดับบัณฑิตศึกษา ร้อยละ 19.14 และแพทย์โรงพยาบาลชุมชน ร้อยละ 10.74 เนื้อหาของบทความอยู่ในสาขาวิชาแพทยศาสตร์ ร้อยละ 55.66 รองลงมาคือ เกษศาาสตร์ ร้อยละ 12.70 บทความที่มีเนื้อหาด้านแพทยศาสตร์ส่วนใหญ่อยู่ในสาขาวิชาอายุรศาสตร์ ร้อยละ 14.74 ต้นสังกัดของผู้นิพนธ์อยู่ในมหาวิทยาลัยขอนแก่น ร้อยละ 58.59

สรุป : บทความที่ส่งตีพิมพ์ในครีนิกร์เวชสารมากที่สุด คือ นิพนธ์ต้นฉบับ และส่วนใหญ่อยู่ในสาขาอายุรศาสตร์ ส่วนกลุ่มผู้นิพนธ์ส่วนใหญ่เป็นอาจารย์ และนักศึกษาระดับบัณฑิตศึกษา

คำสำคัญ : ครีนิกร์เวชสาร, การวิเคราะห์บทความวิจัย

บทนำ

บทบาทของสถาบันอุดมศึกษา คือ การเป็นหน่วยงานหลักที่ผลิตงานวิจัย ที่จะสร้าง การยอมรับมากในวงวิชาการ ซึ่งจะสะท้อนถึงความเป็นเลิศ หรือแหล่งองค์ความรู้ อันหมายถึง มีนักวิจัยหรือมีผู้รู้ในศาสตร์นั้นๆ มาก ทำให้สามารถดึงดูดคนดีคนเก่งหรือคนที่มีศักยภาพสูง มาเรียนหรือมาร่วมทำงานด้วย เมื่ออาจารย์ คณาจารย์และนักวิจัยในมหาวิทยาลัยมีความรู้ และเชี่ยวชาญย่อมได้รับการยอมรับจากแหล่งทุนต่างๆ และถูกเชิญในฐานะผู้ทรงคุณวุฒิ และมีส่วนร่วมในการตัดสินใจในการพิจารณาโครงการวิจัยต่างๆ การทำวิจัยในสถาบันอุดมศึกษา เป็นสิ่งที่หลีกเลี่ยงไม่ได้ โดยเฉพาะการศึกษาในระดับบัณฑิตศึกษา นักศึกษาจะถูกกำหนดให้ ทำวิจัย 1 เรื่อง หรืออาจเป็นการค้นคว้าอิสระแทนได้ แต่สำหรับการศึกษาระดับดุษฎีบัณฑิตแล้ว เกือบทุกแห่งระบุให้การทำวิจัยเป็นสิ่งจำเป็นสำหรับการสำเร็จการศึกษา¹

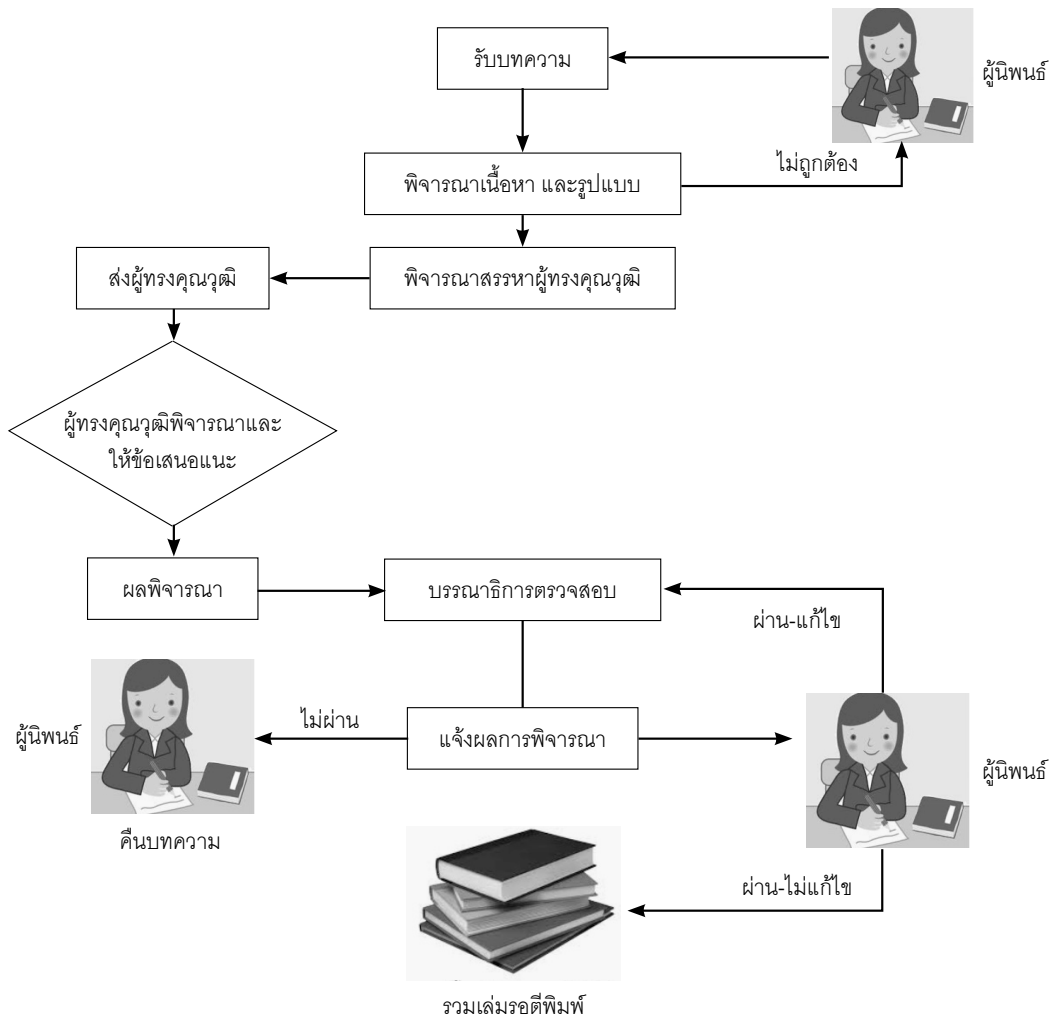
คณะแพทยศาสตร์ มหาวิทยาลัยขอนแก่น มีพันธกิจหลักที่สำคัญ คือ การผลิตบัณฑิต ทางการแพทย์และสาธารณสุข วิจัยและสร้างองค์ความรู้เพื่อการพัฒนาสมดุลงานและยังยืน เป็นที่ยอมรับในระดับมาตรฐานสากล บริการวิชาการ/วิชาชีพ ทำนุบำรุงศิลปวัฒนธรรมเพื่อสร้าง สังคมให้เข้มแข็งและมีคุณภาพบริหารจัดการโดยยึดหลักธรรมาภิบาล² เพื่อให้บรรลุเป้าหมาย ตามพันธกิจของคณะแพทยศาสตร์ ฝ่ายวิชาการ จึงได้ดำเนินการจัดทำศรินครินทร์เวชสารขึ้น เพื่อเผยแพร่ความก้าวหน้าทางวิชาการทางด้านการแพทย์ สุขอนามัย วิทยาศาสตร์สุขภาพ สาธารณสุข ให้บริการทางด้านวิชาการแก่สังคม ส่งเสริม ป้องกันและรักษาฟื้นฟูสุขภาพแก่ ประชากร และยังเป็นสื่อกลางในการแลกเปลี่ยนความรู้พร้อมทั้งประสบการณ์ระหว่างแพทย์ และประชาสัมพันธ์คณะแพทยศาสตร์ มหาวิทยาลัยขอนแก่นให้เป็นที่รู้จักกันอย่างกว้างขวาง ตั้งแต่ปี พ.ศ. 2529 เป็นต้นมา การเตรียมต้นฉบับเป็นประเด็นสำคัญในการจัดทำศรินครินทร์ เวชสาร จึงจำเป็นต้องมีการปรับปรุงอยู่เสมอ และจะต้องมีการวางแผนเกี่ยวกับขั้นตอนให้รัดกุม ไม่เช่นนั้นจะไม่ได้ต้นฉบับที่ได้มาตรฐาน³ ซึ่งในปัจจุบันศรินครินทร์เวชสารเป็นวารสารที่รวบรวม ความรู้ด้านวิทยาศาสตร์สุขภาพ เป็นการบันทึกที่จะสะท้อนให้เห็นความก้าวหน้าทางด้านวิชาการ ตามสาขาต่างๆ ของวิทยาศาสตร์การแพทย์ และให้บริการวิชาการแก่บุคคลทั่วโลกได้อ่านและ เพิ่มองค์ความรู้ให้มากขึ้น บทความวิจัยที่นำมาตีพิมพ์เผยแพร่โดยทั่วไปประกอบด้วย บทคัดย่อ (abstract) บทนำ (introduction) วิธีการศึกษา (material and methods) ผลการศึกษา (result) อภิปรายผล (discussion) สรุป (conclusion) เอกสารอ้างอิง (reference) ดังนั้นการศึกษานี้จึงมี วัตถุประสงค์เพื่อศึกษาบทความที่ได้รับการตีพิมพ์ในศรินครินทร์เวชสารในด้านประเภทบทความ ผู้นิพนธ์ เนื้อหา และปริมาณบทความในแต่ละสาขาวิชา

วิธีการศึกษา

การศึกษาค้นคว้าครั้งนี้เป็นการศึกษาเชิงสำรวจ (survey research) ประชากรที่ใช้ในการศึกษาเป็นบทความที่ได้รับการตีพิมพ์ในวารสารเวชศาสตร์ ในช่วงระหว่างปี พ.ศ. 2557-2562 จำนวน 512 บทความ โดยบทความที่นำมาวิเคราะห์อยู่ในรูปแบบนิพนธ์ต้นฉบับ (original article) บทฟื้นฟูวิชาการ (review article) และรายงานผู้ป่วย (case report)

ขอบเขตของการศึกษา

การศึกษาค้นคว้าครั้งนี้ศึกษาเฉพาะบทความที่ได้รับการตีพิมพ์ในวารสารเวชศาสตร์ ซึ่งการดำเนินการประเมินคุณภาพบทความกองบรรณาธิการได้กำหนดขั้นตอนต่างๆ ไว้ดังรูปที่ 1



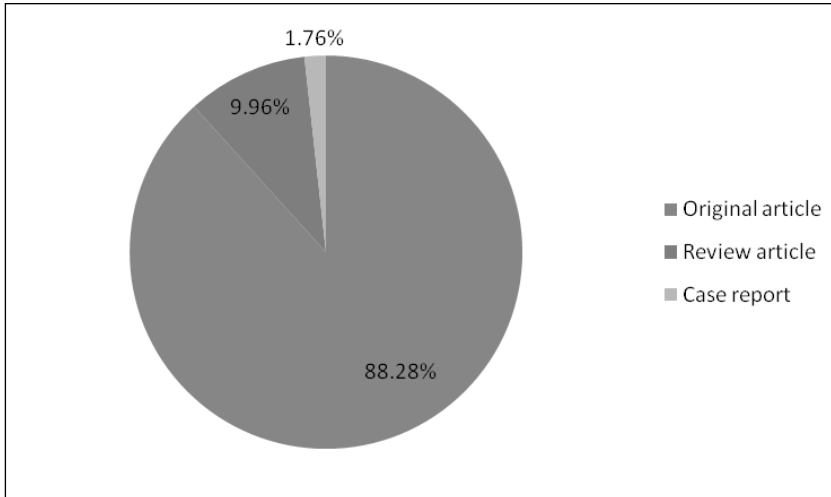
รูปที่ 1 Flow chart การเตรียมบทความเพื่อการตีพิมพ์

จากขั้นตอนที่กำหนดอธิบายรายละเอียดได้ดังนี้

1. ผู้นิพนธ์เขียนบทความวิจัย (manuscript) ส่งกองบรรณาธิการทาง E-mail: csompo@kku.ac.th หรือทาง <https://www.tci-thaijo.org/index.php/SRIMEDJ>
2. ผู้จัดการพิจารณาบทความเบื้องต้น หากเห็นว่าไม่สามารถส่งผู้ทรงคุณวุฒิได้ จะส่งกลับผู้นิพนธ์ปรับปรุงแก้ไขเบื้องต้น เช่น หัวข้อไม่ครบ การเขียนเอกสารอ้างอิงไม่ถูกต้อง ไม่พิมพ์ตามข้อกำหนด และไม่ตรงตามวัตถุประสงค์ของวารสาร
3. กองบรรณาธิการเลือกผู้ทรงคุณวุฒิประเมินจากภายนอก 2 ท่าน ตามสาขาที่เกี่ยวข้องกับบทความที่จะประเมินโดยผู้ทรงคุณวุฒิจะไม่นับบุคคลสังกัดหน่วยงานเดียวกับผู้นิพนธ์
4. ผู้ทรงคุณวุฒิจะพิจารณาบทความและส่งผลการประเมินพิจารณาจากแบบฟอร์มการประเมินบทความ และส่งกลับกองบรรณาธิการ
5. กองบรรณาธิการพิจารณาข้อเสนอแนะและข้อคิดเห็นของผู้ทรงคุณวุฒิที่เกี่ยวข้องกับบทความเรื่องนั้นๆ โดย
 - 5.1 กรณีไม่มีข้อแก้ไข กองบรรณาธิการจะทำหนังสือแจ้งผู้นิพนธ์ให้ทราบว่าบทความจะได้รับการตีพิมพ์ในวารสารฉบับใด
 - 5.2 กรณีมีข้อแก้ไขและผู้ทรงคุณวุฒิเห็นว่าไม่ต้องส่งกลับเพื่อประเมินใหม่ กองบรรณาธิการจะรวบรวมข้อเสนอแนะส่งให้ผู้นิพนธ์แก้ไข และเมื่อผู้นิพนธ์แก้ไขแล้วส่งกลับมา กองบรรณาธิการตรวจสอบการแก้ไข และทำหนังสือแจ้งผู้นิพนธ์ให้ทราบว่าบทความจะได้รับการตีพิมพ์ในวารสารฉบับใด
 - 5.3 กรณีมีข้อแก้ไขและผู้ทรงคุณวุฒิเห็นว่าต้องส่งกลับเพื่อประเมินใหม่ กองบรรณาธิการจะรวบรวมข้อเสนอแนะส่งให้ผู้นิพนธ์แก้ไข และเมื่อผู้นิพนธ์แก้ไขแล้วส่งกลับมา กองบรรณาธิการจะส่งกลับผู้ทรงคุณวุฒิพิจารณาอีกครั้ง
 - 5.4 เมื่อผู้ทรงคุณวุฒิประเมินบทความกลับคืน กองบรรณาธิการพิจารณาผลและดำเนินการตามขั้นตอนในข้อ 5.2 หรือ 5.3 อีกครั้งตามผลการพิจารณาของผู้ทรงคุณวุฒิ
 - 5.5 กรณีผู้ทรงคุณวุฒิ เห็นว่าไม่สมควรได้รับการตีพิมพ์ กองบรรณาธิการรวบรวมข้อเสนอของผู้ทรงคุณวุฒิส่งกลับผู้นิพนธ์
6. กองบรรณาธิการดำเนินการจัดทำรูปเล่ม

ผลการศึกษา

จากการรวบรวมผลการประเมินคุณภาพบทความวิจัยในช่วงระหว่างปี พ.ศ. 2557-2562 พบว่ามีบทความที่ได้รับการตีพิมพ์จำนวนทั้งสิ้น 512 บทความ ส่วนใหญ่เป็นบทความประเภทนิพนธ์ต้นฉบับ (original article) รองลงมาคือ บทฟื้นฟูวิชาการ (review article) และ รายงานผู้ป่วย (case report) (รูปที่ 2)



รูปที่ 2 แสดงรูปแบบบทความที่ได้รับการตีพิมพ์ในศรัณครินทร์เวชสาร

จากการศึกษา บทความที่ได้รับการตีพิมพ์ในศรัณครินทร์เวชสาร เมื่อแยกตามจำนวนผู้นิพนธ์ มีบทความที่มีผู้นิพนธ์ 2 คน มากที่สุด ร้อยละ 20.31 รองลงมาคือ 1 คน และ 3 คน ร้อยละ 17.97 และเป็นบทความที่อยู่ในรูปแบบนิพนธ์ต้นฉบับ (original article) (ตารางที่ 1)

ตารางที่ 1 บทความที่ได้รับการตีพิมพ์จำแนกตามจำนวนผู้นิพนธ์

| จำนวนผู้นิพนธ์ | รวม จำนวน (ร้อยละ) | รูปแบบของบทความ | | |
|----------------|--------------------------|--------------------|------------------|-----------------|
| | | Original article | Review article | Case report |
| 1 | 92 (17.97) | 58 (11.33) | 28 (5.47) | 6 (1.17) |
| 2 | 104 (20.31) | 93 (18.16) | 10 (1.95) | 1 (0.20) |
| 3 | 92 (17.97) | 82 (16.02) | 9 (1.76) | 1 (0.20) |
| 4 | 77 (15.04) | 75 (14.65) | 2 (0.39) | |
| 5 | 49 (9.57) | 46 (8.98) | 2 (0.39) | 1 (0.20) |
| 6 | 52 (10.16) | 52 (10.16) | | |
| ≥ 6 | 46 (8.98) | 46 (8.98) | | |
| รวม | 512 (100.00) | 452 (88.28) | 51 (9.97) | 9 (1.76) |

จากการศึกษา บทความที่ได้รับการตีพิมพ์ในวารสาร เมื่อแยกกลุ่มผู้พิมพ์ตามรูปแบบของบทความวิชาการในวารสาร มีกลุ่มผู้เขียนบทความที่พบมากที่สุด คือ อาจารย์ นักศึกษาระดับบัณฑิตศึกษา แพทย์โรงพยาบาลชุมชน ร้อยละ 56.45, 19.14 และ 10.74 ตามลำดับ (ตารางที่ 2)

ตารางที่ 2 บทความที่ได้รับการตีพิมพ์จำแนกตามกลุ่มผู้พิมพ์

| กลุ่มผู้เขียนบทความ | รวม จำนวน (ร้อยละ) | รูปแบบของบทความ จำนวน (ร้อยละ) | | |
|--------------------------|--------------------------|-----------------------------------|-------------------|-----------------|
| | | Original article | Review article | Case report |
| อาจารย์ | 289 (56.45) | 236 (46.09) | 49 (9.57) | 4 (0.78) |
| นักศึกษาระดับบัณฑิตศึกษา | 98 (19.14) | 97 (18.95) | 1 (0.20) | |
| แพทย์โรงพยาบาลชุมชน | 55 (10.74) | 50 (9.77) | 1 (0.20) | 4 (0.78) |
| พยาบาล | 41 (8.01) | 41 (8.01) | | |
| เภสัชกร | 20 (3.91) | 20 (3.91) | | |
| เทคนิคการแพทย์ | 3 (0.59) | 3 (0.59) | | |
| แพทย์ใช้ทุน | 2 (0.39) | 1 (0.20) | | 1 (0.20) |
| ทันตแพทย์ | 2 (0.39) | 2 (0.39) | | |
| นักรังสีเทคนิค | 1 (0.20) | 1 (0.20) | | |
| นักกายภาพบำบัด | 1 (0.20) | 1 (0.20) | | |
| รวม | 512 (100) | 452 (88.28) | 51 (9.97) | 9 (1.76) |

เนื้อหาของบทความจากการศึกษาพบว่า บทความที่ได้รับการตีพิมพ์ในวารสาร มีจำนวนเนื้อหาของบทความส่วนใหญ่ด้านแพทยศาสตร์ ด้านเภสัชศาสตร์ และพยาบาลศาสตร์ ร้อยละ 55.66, 12.70 และ 11.13 ตามลำดับ (ตารางที่ 3)

ตารางที่ 3 บทความที่ได้รับการตีพิมพ์จำแนกตามเนื้อหาของบทความ

| เนื้อหาของบทความ | รวม จำนวน (ร้อยละ) | รูปแบบของบทความ | | |
|------------------|--------------------------|--------------------|------------------|-----------------|
| | | Original article | Review article | Case report |
| แพทยศาสตร์ | 285 (55.66) | 250 (48.83) | 27 (5.27) | 8 (1.56) |
| เภสัชศาสตร์ | 65 (12.70) | 47 (9.18) | 18 (3.52) | |
| พยาบาล | 57 (11.13) | 56 (10.94) | 1 (0.20) | |
| สาธารณสุขศาสตร์ | 41 (8.01) | 39 (7.62) | 2 (0.39) | |
| กายภาพบำบัด | 40 (7.81) | 39 (7.62) | 1 (0.20) | |
| เทคนิคการแพทย์ | 9 (1.76) | 9 (1.76) | | |
| วิทยาศาสตร์ | 7 (1.37) | 5 (0.98) | 1 (0.20) | 1 (0.20) |
| ทันตแพทย์ | 4 (0.78) | 4 (0.78) | | |
| มนุษยศาสตร์ | 2 (0.39) | 1 (0.20) | 1 (0.20) | |
| บริหารธุรกิจ | 1 (0.20) | 1 (0.20) | | |
| ศิลปะศาสตร์ | 1 (0.20) | 1 (0.20) | | |
| รวม | 512 (100) | 452 (88.28) | 51 (9.97) | 9 (1.76) |

เนื้อหาของบทความด้านแพทยศาสตร์จากการศึกษาพบว่า บทความที่ได้รับการตีพิมพ์ในวารสารเวชศาสตร์ ส่วนใหญ่เป็นกลุ่มอายุรศาสตร์ ร้อยละ 14.74 รองลงมา คือ สรีรวิทยา ร้อยละ 14.04 และเวชศาสตร์ชุมชน ร้อยละ 12.98 (ตารางที่ 4)

ตารางที่ 4 บทความที่ได้รับการตีพิมพ์ด้านแพทยศาสตร์จำแนกตามเนื้อหาของบทความ

| สาขาวิชาแพทยศาสตร์ | จำนวน (ร้อยละ) |
|--------------------|----------------|
| อายุรศาสตร์ | 42 (14.74) |
| สรีรวิทยา | 40 (14.04) |
| เวชศาสตร์ชุมชน | 37 (12.98) |
| วิสัญญีวิทยา | 27 (9.47) |
| กายวิภาคศาสตร์ | 18 (6.32) |
| รังสีวิทยา | 18 (6.32) |
| เวชศาสตร์ฉุกเฉิน | 14 (4.91) |

ตารางที่ 4 บทความที่ได้รับการตีพิมพ์ด้านแพทยศาสตร์จำแนกตามเนื้อหาของบทความ (ต่อ)

| สาขาวิชาแพทยศาสตร์ | จำนวน (ร้อยละ) |
|--------------------------|---------------------|
| ศัลยศาสตร์ | 14 (4.91) |
| สูติศาสตร์และนรีเวชวิทยา | 11 (3.86) |
| นิติเวชศาสตร์ | 10 (3.51) |
| กุมาร | 8 (2.81) |
| จลชีวะวิทยา | 8 (2.81) |
| ออร์โธปิดิกส์ | 8 (2.81) |
| ชีวเคมี | 7 (2.46) |
| โสต ศอฯ | 7 (2.46) |
| การศึกษา | 4 (1.40) |
| เภสัชวิทยา | 3 (1.05) |
| เวชศาสตร์ครอบครัว | 3 (1.05) |
| พยาธิวิทยา | 2 (0.70) |
| เวชศาสตร์ฟื้นฟู | 2 (0.70) |
| คลังเลือด | 1 (0.35) |
| จักษุ | 1 (0.35) |
| รวม | 285 (100.00) |

ต้นสังกัดของผู้นิพนธ์จากการศึกษาพบว่า ส่วนใหญ่อยู่ในมหาวิทยาลัยขอนแก่น ร้อยละ 58.59 รองลงมา คือ โรงพยาบาลชุมชน ร้อยละ 14.06 และมหาวิทยาลัยพะเยา ร้อยละ 4.69 (ตารางที่ 5)

ตารางที่ 5 บทความที่ได้รับการตีพิมพ์จำแนกตามต้นสังกัดของผู้นิพนธ์

| ต้นสังกัดของผู้นิพนธ์ | รวม จำนวน (ร้อยละ) | รูปแบบของบทความ จำนวน (ร้อยละ) | | |
|-----------------------|--------------------------|-----------------------------------|-------------------|----------------|
| | | Original article | Review article | Case report |
| มหาวิทยาลัยขอนแก่น | 300 (58.59) | 265 (51.76) | 30 (5.86) | 5 (0.98) |
| โรงพยาบาลชุมชน | 72 (14.06) | 68 (13.28) | 1 (0.20) | 3 (0.59) |

ตารางที่ 5 บทความที่ได้รับการตีพิมพ์จำแนกตามต้นสังกัดของผู้นิพนธ์ (ต่อ)

| ต้นสังกัดของผู้นิพนธ์ | รวม จำนวน (ร้อยละ) | รูปแบบของบทความ จำนวน (ร้อยละ) | | |
|--------------------------------------|--------------------------|-----------------------------------|-------------------|----------------|
| | | Original article | Review article | Case report |
| มหาวิทยาลัยพะเยา | 24 (4.69) | 23 (4.49) | 1 (0.20) | |
| มหาวิทยาลัยนเรศวร | 20 (3.91) | 17 (3.32) | 3 (0.59) | |
| มหาวิทยาลัยอุบลราชธานี | 17 (3.32) | 7 (1.37) | 10 (1.95) | |
| มหาวิทยาลัยบูรพา | 11 (2.15) | 10 (1.95) | 1 (0.20) | |
| มหาวิทยาลัยมหิดล | 11 (2.15) | 11 (2.15) | | |
| มหาวิทยาลัยมหาสารคาม | 5 (0.98) | 5 (0.98) | | |
| มหาวิทยาลัยเชียงใหม่ | 5 (0.98) | 4 (0.78) | 1 (0.20) | |
| มหาวิทยาลัยธรรมศาสตร์ | 5 (0.98) | 5 (0.98) | | |
| มหาวิทยาลัยแม่ฟ้าหลวง | 5 (0.98) | 5 (0.98) | | |
| มหาวิทยาลัยราชภัฏนครราชสีมา | 4 (0.78) | 4 (0.78) | | |
| มหาวิทยาลัยสงขลานครินทร์ | 4 (0.78) | 3 (0.59) | 1 (0.20) | |
| มหาวิทยาลัยศรีนครินทรวิโรฒ | 3 (0.59) | 3 (0.59) | | |
| โรงพยาบาลมหาราชนครราชสีมา | 2 (0.39) | 1 (0.20) | | 1 (0.20) |
| มหาวิทยาลัยราชภัฏร้อยเอ็ด | 2 (0.39) | 2 (0.39) | | |
| มหาวิทยาลัยราชภัฏอุบลราชธานี | 2 (0.39) | 2 (0.39) | | |
| มหาวิทยาลัยวลัยลักษณ์ | 2 (0.39) | 2 (0.39) | | |
| วิทยาลัยพยาบาลบรมราชชนนี นครพนม | 2 (0.39) | 1 (0.20) | 1 (0.20) | |
| จุฬาลงกรณ์มหาวิทยาลัย | 1 (0.20) | 1 (0.20) | | |
| มหาวิทยาลัยเชียงใหม่ | 1 (0.20) | 1 (0.20) | | |
| มหาวิทยาลัยเทคโนโลยีราชมงคล อีสาน | 1 (0.20) | | 1 (0.20) | |
| มหาวิทยาลัยนวมินทราชูทิศ | 1 (0.20) | 1 (0.20) | | |
| มหาวิทยาลัยพายัพ | 1 (0.20) | | 1 (0.20) | |

ตารางที่ 5 บทความที่ได้รับการตีพิมพ์จำแนกตามต้นสังกัดของผู้นิพนธ์ (ต่อ)

| ต้นสังกัดของผู้นิพนธ์ | รวม จำนวน (ร้อยละ) | รูปแบบของบทความ จำนวน (ร้อยละ) | | |
|---|--------------------------|-----------------------------------|-------------------|----------------|
| | | Original article | Review article | Case report |
| มหาวิทยาลัยราชภัฏบ้านสมเด็จเจ้าพระยา | 1 (0.20) | 1 (0.20) | | |
| มหาวิทยาลัยราชภัฏเพชรบุรี | 1 (0.20) | 1 (0.20) | | |
| มหาวิทยาลัยสุโขทัยธรรมมาธิราช | 1 (0.20) | 1 (0.20) | | |
| วิทยาลัยเซนต์หลุยส์ | 1 (0.20) | 1 (0.20) | | |
| วิทยาลัยพยาบาลบรมราชชนนีนครราชสีมา | 1 (0.20) | 1 (0.20) | | |
| วิทยาลัยพยาบาลบรมราชชนนีนครราชสีมา | 1 (0.20) | 1 (0.20) | | |
| วิทยาลัยพยาบาลพระจอมเกล้า | 1 (0.20) | 1 (0.20) | | |
| ศูนย์บริการสาธารณสุขเทศบาลนครนครราชสีมา | 1 (0.20) | 1 (0.20) | | |
| สำนักงานสาธารณสุขจังหวัดยโสธร | 1 (0.20) | 1 (0.20) | | |
| สำนักงานสาธารณสุขจังหวัดหนองบัวลำภู | 1 (0.20) | 1 (0.20) | | |
| สำนักงานสาธารณสุขอำเภอนามน | 1 (0.20) | 1 (0.20) | | |

วิจารณ์

จากผลการศึกษาเรื่องการวิเคราะห์เนื้อหาสรีนครินทร์เวชสารที่ตีพิมพ์เผยแพร่ในช่วงระหว่างปี พ.ศ. 2557-2562 จำนวน 512 บทความ พบว่า บทความในสรีนครินทร์เวชสารมีกลุ่มผู้นิพนธ์ที่พบมากที่สุด คือ อาจารย์สังกัดมหาวิทยาลัยขอนแก่น อธิบายได้ว่าสรีนครินทร์เวชสารเป็นวารสารที่จัดทำขึ้นภายในคณะแพทยศาสตร์ มหาวิทยาลัยขอนแก่น มีนโยบายเพื่อส่งเสริมให้บุคลากรของมหาวิทยาลัยขอนแก่นได้ตีพิมพ์เผยแพร่ผลงาน ทำให้ผู้นิพนธ์ส่วนใหญ่เป็นอาจารย์ในมหาวิทยาลัยขอนแก่น แต่มีบุคลากรภายนอกที่เป็นแพทย์โรงพยาบาลชุมชนลงตีพิมพ์บทความใกล้เคียงกัน รูปแบบของบทความที่พบมากที่สุดเป็นบทความนิพนธ์ต้นฉบับ (original article) อาจเป็นเพราะการศึกษาในระดับอุดมศึกษาของแต่ละสาขาวิชาจะต้องมีการ

ทำวิจัยเพื่อประกอบการศึกษา ซึ่งในปัจจุบัน อาจารย์ในมหาวิทยาลัยต่างๆ จะถูกกำหนดให้ มีภาระงานที่สำคัญคือ งานสอนและวิจัย เป็นการกำหนดนโยบายอาจารย์ที่ต้องทำการสอน ควบคู่ไปกับการทำวิจัย เมื่อทำการวิจัยแล้วต้องตีพิมพ์เผยแพร่ผลงานจึงทำให้มีงานวิจัยตีพิมพ์ ในวารสารจำนวนมากกว่าบทความรูปแบบอื่นๆ ซึ่งสอดคล้องกับการศึกษาของเดชนัย จัยชุม และ ศิริพันธ์ ศิริพันธ์⁴ ที่ได้ศึกษาการวิเคราะห์เนื้อหาวารสารวิทยาลัยนราธิวาสราชนครินทร์ และ ยูพิน กาญจนารัตน์⁵ ที่ได้ศึกษาการวิเคราะห์เนื้อหาวารสารด้านจิตวิทยา ระหว่างปี พ.ศ. 2542- 2551 ด้านต้นสังกัดของผู้นิพนธ์พบว่า ผู้นิพนธ์ส่วนใหญ่ของศรีนครินทร์เวชสารเป็นบุคลากร สังกัดหน่วยงานภายในมหาวิทยาลัยขอนแก่น สอดคล้องกับการศึกษาของปัญญา จันทโคตรและ จุฑารัตน์ ช่างทอง ที่ได้ศึกษาการวิเคราะห์เนื้อหาวารสารอักษรศาสตร์ มหาวิทยาลัยศิลปากร⁶ สรุปได้ว่าบทความส่วนใหญ่จะมาจากผู้นิพนธ์ที่สังกัดหน่วยงานที่จัดทำวารสารนั้นๆ

สรุป

จากผลการศึกษาพบว่ากลุ่มผู้นิพนธ์ส่งบทความลงตีพิมพ์ในศรีนครินทร์เวชสาร ส่วนใหญ่เป็นอาจารย์ นักศึกษาระดับบัณฑิตศึกษา ที่พบน้อย คือ ทันตแพทย์ นักรังสีเทคนิค และนักกายภาพบำบัด รูปแบบของบทความส่วนใหญ่เป็นนิพนธ์ต้นฉบับ (original article) ด้านเนื้อหาของบทความเป็นเนื้อหาด้านแพทยศาสตร์ บทความส่วนใหญ่จะมาจากผู้นิพนธ์ที่สังกัด หน่วยงานที่จัดทำวารสารนั้นๆ

เอกสารอ้างอิง

1. Wongsachue T. Why do we need research? [cited April 16, 2019]. Available from: <http://pirun.ku.ac.th/~fedutnw/20111125.html>
2. พันธกิจ คณะแพทยศาสตร์ มหาวิทยาลัยขอนแก่น. [cited April 16, 2019]. Available from: <https://www.md.kku.ac.th/page.php?id=3>
3. วัตถุประสงค์ของการจัดทำศรีนครินทร์เวชสาร. [cited April 16, 2019]. Available from: <https://www.tci-thaijo.org/index.php/SRIMEDJ/about>
4. เดชนัย จัยชุม, ศิริพันธ์ ศิริพันธ์. การวิเคราะห์เนื้อหาวารสารมหาวิทยาลัยนราธิวาสราชนครินทร์. วารสารมหาวิทยาลัยนราธิวาสราชนครินทร์ 2559; 8: 140-54.
5. ยูพิน กาญจนารัตน์. การวิเคราะห์เนื้อหาวารสารด้านจิตวิทยา ระหว่างปี พ.ศ. 2542- 2551. วารสารสารสนเทศ 2554; 12: 58-68.
6. ปัญญา จันทโคตร, จุฑารัตน์ ช่างทอง. ที่ได้ศึกษาการวิเคราะห์เนื้อหาวารสารอักษรศาสตร์ มหาวิทยาลัยศิลปากร. วารสารอักษรศาสตร์ มหาวิทยาลัยศิลปากร 2562; 42: 43-60.