

Original Article

สัดส่วนความคิดเห็นของนักศึกษาปริญญาตรีต่อความต้องการ ชุดปฐมพยาบาลประจำหอพักส่วนกลางมหาวิทยาลัยขอนแก่น Proportion of Undergraduate Students' Opinions on the Need for Dorm First Aid in Khon Kaen University

ณัชชนก คำพิทักษ์¹, พนิดา คำขาย¹, ธิดามาศ อภิธรรมบัณฑิต¹, สุธาสินี เหล่าศักดิ์ชัย¹,
ณัฐวัฒน์ มณีเต็ม¹, จิตรทิวา คำจริง¹, อาคม บุญเลิศ², กัลยา อารยวงศ์กูร³, วิลาวรรณ อุ่นเรือน³,
ปิยธิดา คูหิรัญญรัตน์²

Natchanok Kampithak¹, Panita Khakhai¹, Thidamas Apithambundit¹,

Suthasinee Laosakchai¹, Natthawat Maneetoem¹, Chittiwa Khamching¹,

Arkhom Bunlert², Kanlaya Arayangkura³, Wilawan Oonreun³, Piyathida Kuhirunyaratn²

¹นักศึกษาแพทย์ชั้นปีที่ 5 คณะแพทยศาสตร์ มหาวิทยาลัยขอนแก่น

¹5th year medical student, Faculty of Medicine, Khon Kaen University

²สาขาวิชาเวชศาสตร์ชุมชน คณะแพทยศาสตร์ มหาวิทยาลัยขอนแก่น

²Department of Community Medicine, Faculty of Medicine, Khon Kaen University

³หน่วยบริการปฐมภูมิ โรงพยาบาลศรีนครินทร์ มหาวิทยาลัยขอนแก่น

³Primary care unit, Srinagarind hospital, Khon Kaen University

ผู้รับผิดชอบบทความ: รศ.ดร.ปิยธิดา คูหิรัญญรัตน์

สาขาวิชาเวชศาสตร์ชุมชน คณะแพทยศาสตร์ มหาวิทยาลัยขอนแก่น อ.เมือง จ.ขอนแก่น 40002

e-mail : spiyat@kku.ac.th

บทคัดย่อ

หลักการและวัตถุประสงค์: การมีชุดปฐมพยาบาลจะช่วยอำนวยความสะดวกในการดูแลสุขภาพด้วยตนเองเบื้องต้นได้ แต่ยังไม่มีการจัดสรรชุดปฐมพยาบาลให้แก่นักศึกษาในหอพักอย่างเพียงพอ การศึกษาค้นคว้าครั้งนี้มีวัตถุประสงค์เพื่อศึกษาสัดส่วนความคิดเห็นของนักศึกษاپริญญาตรีต่อความต้องการชุดปฐมพยาบาลประจำหอพักส่วนกลางมหาวิทยาลัยขอนแก่น

รับต้นฉบับ
27 กันยายน 2565

แก้ไขต้นฉบับ
22 ตุลาคม 2565

รับต้นฉบับตีพิมพ์
27 ตุลาคม 2565

วิธีการศึกษา: เป็นการศึกษาเชิงพรรณนา ในนักศึกษามหาวิทยาลัยขอนแก่นระดับปริญญาตรีที่อาศัยในหอพักส่วนกลางมหาวิทยาลัยขอนแก่น สุ่มตัวอย่างแบบชั้นภูมิโดยแยกเพศ คำนวณขนาดตัวอย่างได้ เพศหญิง 79 คน เพศชาย 109 คน เครื่องมือศึกษา คือ แบบสอบถาม ชนิดตนเอง วิเคราะห์ข้อมูลโดยใช้ SPSS-PC version 19 เพื่อหาค่าความถี่ สัดส่วน ร้อยละ และ 95% confidence intervals (95%CI)

ผลการวิจัย: อัตราการตอบกลับร้อยละ 92.55 (174/188) แบ่งเป็นชาย 99 คน (ร้อยละ 90.8) หญิง 75 คน (ร้อยละ 94.9) นักศึกษามีความต้องการชุดปฐมพยาบาลประจำหอพัก ส่วนกลางในมหาวิทยาลัยขอนแก่นคิดเป็นร้อยละ 93.60 (95%CI: 89.16, 96.59) โดยมีความมั่นใจในการใช้ 122 คน (ร้อยละ 70.9) นักศึกษาส่วนใหญ่ต้องการให้นักศึกษากรรมการหอพัก เป็นผู้ดูแล ครอบจัดวางที่ห้องส่วนกลาง มีเอกสารให้ความรู้เพิ่มเติม และอาการเจ็บป่วยที่พบบ่อยที่สุดได้แก่ ไข้ ไอ และเจ็บคอ 130 คน (ร้อยละ 74.7)

สรุปผลการวิจัย: มากกว่าร้อยละ 90 ของนักศึกษาปริญญาตรีในหอพักส่วนกลาง มหาวิทยาลัยขอนแก่น มีความต้องการชุดปฐมพยาบาลประจำหอพักโดยมีนักศึกษากรรมการหอพักดูแล จัดวางที่ห้องส่วนกลาง และมีเอกสารให้ความรู้เพิ่มเติม

คำสำคัญ: ความคิดเห็น ความต้องการ ชุดปฐมพยาบาล หอพัก มหาวิทยาลัยขอนแก่น

Abstract

Principles and Objectives: Providing a first aid kit for students will facilitate self-care. Currently, the distributed first aid kit for Khon Kaen University dormitory is still inadequate. The objectives of this study were to study the proportion of undergraduate students' opinions on the need of dorm first aid kit in Khon Kaen University

Methods: This descriptive study was conducted in undergraduate students of Khon Kaen University dormitory. 109 males and 79 females were sampled with stratified random sampling. Self-administered questionnaires were applied for data collection. The data were analyzed by SPSS PC version 19 in descriptive statistics, including frequency, proportion, percentage and 95% confidence intervals (95%CI).

Results: The response rate was 92.55 % (174/188) by 99 males (90.8%) and 75 females (94.9%). The need of dorm first aid kit in Khon Kaen University was 93.6 (95%CI: 89.16, 96.59). 122 students (70.9%) had confidence using first aid kit. Most students required that dorm first aid kit should be in charged by dorm committee, placed at the common room, and included with an instruction leaflet. The most common past illness was respiratory tract infection symptoms that were found in 130 students (74.7%).

Conclusions: More than ninety percent of the undergraduate students in Khon Kaen University needed dorm first aid kit and required that dorm first aid kit should be in charged by dorm committee, placed at the common room, and included with an instruction leaflet.

Keywords: Opinion, Need, Dorm, First aid kit, Khon Kaen University

บทนำ

การดูแลสุขภาพตนเอง (self-care) นั้นเป็นพื้นฐานขั้นแรกสุดของระบบบริการสุขภาพของประเทศไทยก่อนที่จะเข้ารับบริการทางสุขภาพจากสถานบริการทางสาธารณสุขในระดับที่สูงขึ้นไป¹ การมีชุดปฐมพยาบาลจะช่วยอำนวยความสะดวกในการดูแลสุขภาพด้วยตนเองได้² สำหรับนักศึกษาที่พักอาศัยในหอพักส่วนกลางมหาวิทยาลัยขอนแก่น ในภาวะเจ็บป่วยฉุกเฉิน นักศึกษาสามารถไปรับบริการได้ที่แผนกอุบัติเหตุและฉุกเฉิน (Accident and Emergency Department) โรงพยาบาลศรีนครินทร์ ส่วนในภาวะไม่ฉุกเฉิน นักศึกษาสามารถไปใช้บริการได้ที่หน่วยบริการปฐมภูมิ ภายใต้เครือข่ายโรงพยาบาลศรีนครินทร์ ในช่วงเวลา 8.00-20.00 น.³ จากการศึกษาสถิติของผู้เข้ามาใช้บริการที่หน่วยบริการปฐมภูมิ มหาวิทยาลัยขอนแก่น ระหว่างวันที่ 1 ตุลาคม 2560 ถึง 30 กันยายน 2561 พบว่าโรคที่นักศึกษาถูกวินิจฉัยมากที่สุด 5 อันดับแรก ได้แก่ ไข้หวัด (common cold) คออักเสบ (acute pharyngitis) กล้ามเนื้อฉีกขาด (muscle strain) ท้องเสียฉับพลัน (acute diarrhea) ทอนซิลอักเสบ (acute tonsillitis) ตามลำดับ⁴ ซึ่งโรคเหล่านี้สามารถบรรเทาอาการได้ด้วยการใช้ยาสามัญประจำบ้าน

พระราชบัญญัติหอพัก พ.ศ. 2558 ราชกิจจานุเบกษา มาตราที่ 62 ได้บัญญัติไว้ว่า ผู้ประกอบกิจการหอพักและผู้จัดการหอพักมีหน้าที่และความรับผิดชอบร่วมกันในเรื่องจัดให้มียาและเวชภัณฑ์ที่จำเป็นไว้ในหอพักเพื่อให้ความช่วยเหลือเบื้องต้นแก่ผู้พักอาศัยที่มีอาการเจ็บป่วย⁵ โดยยาสาสามัญประจำบ้านแผนปัจจุบันควรเป็นยาที่สามารถใช้ในการปฐมพยาบาลได้ มีความเสี่ยงต่ำจากการได้รับผลกระทบที่เป็นอันตรายต่อสุขภาพ และเป็นรายการยาที่สามารถจำหน่ายได้โดยไม่ต้องมีใบสั่งยาจากแพทย์⁶ แต่ในปัจจุบันมหาวิทยาลัยขอนแก่นยังไม่มีการจัดสรรยาและเวชภัณฑ์ให้แก่หอพักส่วนกลางอย่างเพียงพอ อาจส่งผลให้นักศึกษาต้องแสวงหาวิธีการรักษาอาการเจ็บป่วยด้วยวิธีอื่น เช่น การซื้อยากจากร้านขายยาแผนปัจจุบัน ทั้งนี้ ในประเทศไทยยังไม่ได้มีกฎหมายหรือข้อกำหนดที่ชัดเจนเกี่ยวกับรายการยาและเวชภัณฑ์ที่จำเป็นต้องมีเพื่อการปฐมพยาบาลหรือไว้ในหอพักนักศึกษา⁷

ดังนั้น ทางคณะผู้วิจัยจึงเล็งเห็นความสำคัญและประโยชน์ของการมีชุดปฐมพยาบาลประจำหอพัก การศึกษาครั้งนี้มีวัตถุประสงค์เพื่อศึกษาความคิดเห็นของนักศึกษาระดับปริญญาตรีต่อ

ความต้องการและการจัดสรรที่เหมาะสมของชุดปฐมพยาบาลประจำหอพักส่วนกลางมหาวิทยาลัยขอนแก่น

นิยามเชิงปฏิบัติการ

1. **หอพักส่วนกลาง** หมายถึง หอพักซึ่งอยู่ในการดูแลรับผิดชอบของกองบริการหอพักนักศึกษา มหาวิทยาลัยขอนแก่น ประกอบด้วยหอพักนักศึกษาหญิงจำนวน 15 หลัง ได้แก่ หอพักที่ 1-4, 13-14, 17-21, 23-26 หอพักนักศึกษาชายจำนวน 11 หลัง ได้แก่หอพักที่ 5, 7-12, 15-16, 22, 27 ไม่รวมกลุ่มหอพักในกำกับมหาวิทยาลัยขอนแก่น ซึ่งได้แก่ กลุ่มหอพักนพรัตน์ (หอพัก 9 หลัง) หอพักสวัสดิการนักศึกษาเคเคยูวอร์เรซซิเดนซ์ (หอพักในกำกับ กลุ่มหอพัก 8 หลัง) หอพักสวัสดิการนักศึกษา KKU-WORA inter (หอพักในกำกับ หอพักอินเตอร์) และไม่รวม 3 หอพักนักศึกษาที่อยู่ภายใต้การดูแลของคณะ ได้แก่ หอพักนักศึกษาแพทย์ 1, 2, 3, 4 หอพักนักศึกษาทันตแพทย์ หอพักนักศึกษาพยาบาล

2. **ชุดปฐมพยาบาลประจำหอพัก** หมายถึง กล่องยาและเวชภัณฑ์ ที่ประกอบไปด้วยยารักษาอาการเบื้องต้นที่สามารถบรรเทาอาการเจ็บป่วยไม่รุนแรงได้ โดยเป็นยาสามัญประจำบ้านแผนปัจจุบัน มีความเสี่ยงต่ำจากการได้รับผลกระทบที่เป็นอันตรายต่อสุขภาพ มีรายการยาที่สามารถจำหน่ายได้โดยไม่ต้องมีใบสั่งยาจากแพทย์ รวมถึงอุปกรณ์ที่ใช้ในการปฐมพยาบาลเบื้องต้น ซึ่งตั้งอยู่ภายในหอพักส่วนกลางมหาวิทยาลัยขอนแก่น

3. **เวชภัณฑ์และยาตามความจำเป็นแก่การรักษาพยาบาลเบื้องต้น** หมายถึง รายการยาและเวชภัณฑ์ที่อ้างอิงตามกฎกระทรวงว่าด้วยการจัดสวัสดิการในสถานประกอบการ พ.ศ. 2548⁷

4. **ความคิดเห็น** หมายถึง ข้อวินิจฉัยหรือความเชื่อที่แสดงออกตามความเห็น ฐู หรือคิดเกี่ยวกับชุดปฐมพยาบาลประจำหอพักจากการตอบในแบบสอบถาม

5. **ความต้องการ** หมายถึง ความต้องการของนักศึกษาต่อการมีชุดปฐมพยาบาลประจำหอพัก จากการตอบคำถาม “แม้ว่าท่านสามารถเข้าถึงยาและเวชภัณฑ์ได้อย่างหลากหลาย ท่านยังต้องการชุดปฐมพยาบาลประจำหอพักหรือไม่” ในแบบสอบถาม

6. **อาการเจ็บป่วยไม่รุนแรง** หมายถึง อาการเจ็บป่วยที่สามารถดูแลให้การรักษาเบื้องต้นหรือรักษาให้หายได้โดยการใช้อยาสามัญประจำบ้าน โดยไม่ทำให้เกิดความพิการและเป็นอันตรายถึงแก่ชีวิต

ระเบียบวิธีวิจัย

งานวิจัยนี้เป็นการศึกษาเชิงพรรณนา ในนักศึกษาระดับปริญญาตรีที่อาศัยอยู่ในหอพักส่วนกลาง มหาวิทยาลัยขอนแก่น เกณฑ์การคัดเลือก คือ นักศึกษาที่พักอยู่ในหอพักส่วนกลาง

มหาวิทยาลัยขอนแก่น ช่วงเดือนมกราคม พ.ศ. 2562 ทุกเพศสภาพ ซึ่งมีจำนวน 3,555 คน และมีเกณฑ์การคัดออก คือ นักศึกษาชาวต่างชาติ ซึ่งมีจำนวน 11 คน ได้ประชากรศึกษาทั้งสิ้นจำนวน 3,544 คน

ขนาดตัวอย่างและการสุ่มตัวอย่าง: ทำการศึกษานำร่อง จำนวน 50 คน ด้วยวิธีสุ่มแบบสะดวก ที่ตลาดนัดมอดินแดง และโรงอาหารหอพักชาย ในวันที่ 9 และ 11 มกราคม 2562 เวลา 17.00-18.00 น. เลือกสอบถามนักศึกษาที่พักอาศัยในหอพักส่วนกลางโดยใช้แบบสอบถามที่ผู้วิจัยพัฒนาขึ้น ด้วยคำถาม “ นักศึกษามีความต้องการชุดปฐมพยาบาลประจำหอพักหรือไม่ ” พบว่า มีสัดส่วนผู้ต้องการในนักศึกษาหญิงเป็น 0.96 และนักศึกษาชาย เป็นสัดส่วน 0.72 เนื่องจากสัดส่วนที่ได้จากนักศึกษาเพศหญิงและชายมีความแตกต่างกัน จึงคำนวณขนาดตัวอย่างด้วยโปรแกรม WinPepi โดยสุ่มตัวอย่างแบบชั้นภูมิ ใช้ค่า 95%CI ค่า relative acceptable difference 5% ของ pooled proportion เท่ากับ 0.044 ค่า allow for loss 15% of subject โดยประมาณจากการทบทวนงานวิจัยที่ศึกษาในกลุ่มตัวอย่างที่คล้ายกัน⁹ ได้ขนาดตัวอย่างเป็น นักศึกษาหญิง 79 คน นักศึกษาชาย 109 คน

การสุ่มห้องพักนักศึกษา ใช้วิธี systematic sampling ได้ sampling interval ในหอพักนักศึกษาหญิง เท่ากับ 14.63 และหอพักนักศึกษาชาย เท่ากับ 7.38 โดยกำหนดหมายเลขห้องพัก โดยให้เลขสองหลักแรกเป็นเลขหอพัก และสองหลักหลังเป็นเลขของห้องพักโดยเรียงจากน้อยไปมากและจากชั้นล่างขึ้นบน กำหนดให้บุคคลที่นอนเตียงที่ใกล้ประตูที่สุด เตียงฝั่งซ้ายมือเมื่อหันหน้าเข้าห้องในกรณีที่มีการจัดเตียงซ้ายขวา หรือเตียงล่างในกรณีที่เป็นเตียงสองชั้นเป็นผู้ตอบแบบสอบถาม

เครื่องมือที่ใช้ในการเก็บข้อมูล: เครื่องมือที่ใช้ในการศึกษาคั้งนี้ คือแบบสอบถามชนิดตอบเอง ที่ถูกพัฒนาโดยคณะผู้วิจัย โดยมีการตรวจสอบความถูกต้องโดยผู้เชี่ยวชาญสาขาวิชาเวชศาสตร์ชุมชน คณะแพทยศาสตร์ มหาวิทยาลัยขอนแก่น แบบสอบถามมี 3 ส่วน ประกอบด้วย ส่วนที่ 1 ข้อมูลทั่วไปของผู้ตอบแบบสอบถาม ส่วนที่ 2 ประวัติเกี่ยวกับความเจ็บป่วยที่ผ่านมาและแนวคิดทางด้านการรักษาพยาบาล และส่วนที่ 3 ความคิดเห็นต่อชุดปฐมพยาบาลประจำหอพัก

คณะผู้วิจัยได้สร้างมาตรฐานในการแจกและเก็บแบบสอบถาม ดำเนินการเก็บข้อมูลด้วยตนเอง แต่งกายด้วยชุดนักศึกษาแพทย์ มีหนังสือขออนุญาตกองกิจการหอพักนักศึกษาส่วนกลาง และเอกสารชี้แจงรายละเอียดแก่ผู้เข้าร่วมการวิจัย แจกแบบสอบถามในวันที่ 21-23 มกราคม พ.ศ. 2562 ในช่วงเวลา 16.00-22.00 น. โดยทำการติดแบบสอบถามไว้ที่ประตูห้องพักที่สุ่มได้ โดยมีกล่องรับแบบสอบถามตั้งไว้บริเวณทุกประตูทางออกหอพัก เดินสำรวจแบบสอบถามหน้าห้องในวันถัดมา หากพบว่ายังไม่มีการเก็บไปจากบริเวณประตูจะถือว่ากลุ่มเป้าหมายไม่อยู่และ

เปลี่ยนเป็นห้องหมายเลขถัดไป ให้เวลาในการทำแบบสอบถามอีก 1 วัน จึงทำการเก็บแบบสอบถามในกล่องรับแบบสอบถามอีกครั้ง ที่แบบสอบถามเก็บได้ไม่ครบจะถือว่าเป็น non-response

การวิเคราะห์ข้อมูล: ทำการสร้างฐานข้อมูลและกำหนดตัวแปร โดยคณะผู้วิจัย 2 คน ป้อนข้อมูลอย่างเป็นอิสระต่อกัน ลงใน Microsoft excel 2016 for PC ตรวจสอบความถูกต้องโดยใช้ EPI info for windows และใช้ SPSS/PC version 19.0 for Windows และ www.openepi.com หาค่าสถิติ และนำเสนอข้อมูลเป็นความถี่ สัดส่วน ร้อยละ และ 95% confidence intervals

ข้อพิจารณาด้านจริยธรรมงานวิจัย

มีการชี้แจงวัตถุประสงค์และให้ผู้เข้าร่วมโครงการเข้าร่วมด้วยความสมัครใจโดยไม่มีภาระข้อนามสกุล ในแบบสอบถาม และไม่มีข้อมูลใดที่สามารถสืบย้อนไปยังผู้เข้าร่วมการศึกษาได้ โดยผู้เข้าร่วมการศึกษามีสิทธิ์เลือกที่จะไม่ตอบแบบสอบถามข้อใดข้อหนึ่งหรือทั้งหมดได้ ผู้วิจัยจะนำเสนอผลวิจัยเป็นภาพรวมไม่ระบุเป็นรายบุคคล และการศึกษานี้ได้ผ่านการยกเว้นการพิจารณาจริยธรรมด้านการวิจัยในมนุษย์จากคณะกรรมการจริยธรรมการวิจัยในมนุษย์ มหาวิทยาลัยขอนแก่นเลขที่โครงการ HE621028

ผลการศึกษา

จากแบบสอบถามจำนวน 188 ชุด ได้รับแบบสอบถามคืน 174 ชุด คิดเป็นอัตราการตอบกลับร้อยละ 92.55 แบ่งเป็นอัตราการตอบกลับของนักศึกษาชาย ร้อยละ 90.8 และนักศึกษาหญิง ร้อยละ 94.9

ส่วนที่ 1: ข้อมูลทั่วไปของผู้ตอบแบบสอบถาม

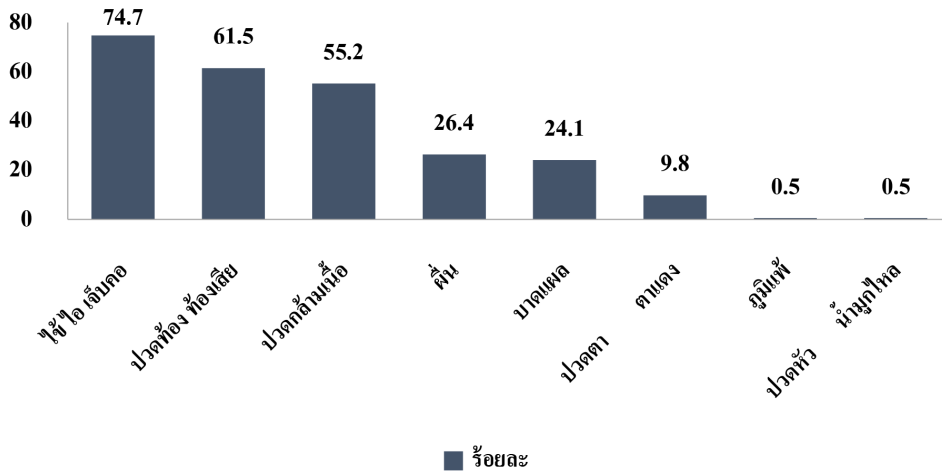
พบว่าผู้ตอบแบบสอบถามเป็นนักศึกษาเพศชาย จำนวน 99 คน (ร้อยละ 56.9) เพศหญิง 75 คน (ร้อยละ 43.1) โดยผู้ตอบแบบสอบถามเป็นนักศึกษาชั้นปีที่ 1-5 ที่กำลังศึกษาอยู่ในมหาวิทยาลัยขอนแก่นและอาศัยอยู่ในหอพักส่วนกลางที่ 1 ถึง 27 เป็นนักศึกษาชั้นปีที่ 1 มากที่สุด จำนวน 81 คน (ร้อยละ 46.6) เป็นนักศึกษาคณะวิทยาศาสตร์มากที่สุด จำนวน 34 คน (ร้อยละ 19.5) ดังตารางที่ 1

ส่วนที่ 2: ประวัติเกี่ยวกับความเจ็บป่วยที่ผ่านมาและแนวคิดทางการรักษาพยาบาล

กลุ่มอาการเจ็บป่วยที่พบบ่อยในผู้ตอบแบบสอบถามในช่วง 3 เดือนที่ผ่านมา พบมากที่สุด 3 ลำดับแรกได้แก่ กลุ่มอาการไข้ ไอ เจ็บคอ ร้อยละ 73 กลุ่มอาการปวดท้อง ท้องเสีย ร้อยละ 59 และกลุ่มอาการปวดกล้ามเนื้อและบาดเจ็บทางการกีฬา ร้อยละ 60 ดังรูปที่ 1

ตารางที่ 1 ข้อมูลทั่วไป

ข้อมูล	จำนวน (ร้อยละ)
เพศ	99 (56.9)
ชาย	75 (43.1)
หญิง	174 (100.0)
รวม	
ชั้นปี	
1	81 (46.6)
2	37 (21.3)
3	25 (14.4)
4	22 (12.6)
5	5 (2.9)
คณะ	
วิทยาศาสตร์	34 (19.5)
บริหารธุรกิจและการบัญชี	20 (11.5)
นิติศาสตร์	18 (10.3)
เกษตรศาสตร์	17 (9.8)
มนุษยศาสตร์และสังคมศาสตร์	17 (9.8)
ศึกษาศาสตร์	16 (9.2)
วิศวกรรมศาสตร์	13 (7.5)
ศิลปกรรมศาสตร์	9 (5.2)
เทคโนโลยี	7 (4.0)
วิทยาการปกครองท้องถิ่น	7 (4.0)
พยาบาลศาสตร์	3 (1.7)
เภสัชศาสตร์	3 (1.7)
สถาปัตยกรรมศาสตร์	3 (1.7)
เศรษฐศาสตร์	3 (1.7)
สาธารณสุขศาสตร์	2 (1.1)
แพทยศาสตร์	1 (0.6)
วิทยาลัยนานาชาติ	1 (0.6)



รูปที่ 1 อาการเจ็บป่วยที่พบบ่อยภายใน 3 เดือนของนักศึกษาที่สามารถบรรเทาได้โดยการไปขอรับบริการที่โรงพยาบาล

แนวคิดในการดูแลตนเองเบื้องต้นส่วนใหญ่ของผู้ตอบแบบสอบถามเมื่อมีความเจ็บป่วยไม่รุนแรง 3 ลำดับแรก ได้แก่ ซึ่พยายามรับประทานเอง (ร้อยละ 54.6) รอให้หายเอง (ร้อยละ 28.9) และ ไปใช้บริการหน่วยบริการปฐมภูมิ (ร้อยละ 11.3) แต่หากความเจ็บป่วยดังกล่าวเกิดขึ้นในยามวิกาล แนวคิดในการดูแลตนเองเบื้องต้น 3 อันดับแรกคือ ซึ่พยายามรับประทานเอง (ร้อยละ 43.9) รอให้หายเอง (ร้อยละ 24.5) และขอความช่วยเหลือจากบุคคลอื่น (ร้อยละ 14.3) ดังตารางที่ 2

ตารางที่ 2 แนวทางการดูแลตนเองเบื้องต้นเมื่อมีอาการเจ็บป่วยของนักศึกษาในเวลาทำการและยามวิกาล

แนวทางการดูแลตนเองเบื้องต้นเวลาทำการ	จำนวน (ร้อยละ)
ซึ่ยอมรับประทานเอง	98 (57.0)
รอให้หายเอง	47 (27.3)
ใช้บริการหน่วยบริการปฐมภูมิ	20 (11.6)
ขอความช่วยเหลือจากบุคคลอื่น	4 (2.3)
เข้ารับการรักษาที่โรงพยาบาล	3 (1.7)
แนวทางการดูแลตนเองเบื้องต้นยามวิกาล	
ซึ่ยอมรับประทานเอง	47 (42.8)
รอให้หายเอง	45 (26.0)
ขอความช่วยเหลือจากบุคคลอื่น	27 (15.6)
ใช้บริการแผนกฉุกเฉินโรงพยาบาลศรีนครินทร์	10 (5.8)
ใช้บริการหน่วยบริการปฐมภูมิ	10 (5.8)
ขอเข้ารับการรักษาที่โรงพยาบาลในเวลาทำการ	7 (4.0)

ส่วนที่ 3: ความคิดเห็นต่อชุดปฐมพยาบาลประจำหอพัก

พบว่านักศึกษามีความต้องการชุดปฐมพยาบาลประจำหอพักคิดเป็นร้อยละ 93.6 (95%CI: 89.16, 96.59) โดยแบ่งเป็นนักศึกษาชาย 94 คน คิดเป็นร้อยละ 96.9 (95%CI: 91.82, 99.21) นักศึกษาหญิงจำนวน 67 คน คิดเป็นร้อยละ 89.3 (95%CI: 80.75, 94.92) มีความต้องการชุดปฐมพยาบาลประจำหอพัก ความคิดเห็นเกี่ยวกับการดูแลชุดปฐมพยาบาล นักศึกษาคิดว่าผู้ที่ควรรับผิดชอบชุดปฐมพยาบาลมากที่สุด คือ นักศึกษากรรมการหอพัก 82 คน (ร้อยละ 47.4) ในส่วนความคิดเห็นเกี่ยวกับสถานที่ในการจัดวางชุดปฐมพยาบาลที่เห็นว่าเหมาะสมที่สุดอันดับแรก คือ ห้องส่วนกลางภายในอาคาร 97 คน (ร้อยละ 56.1) และวิธีที่มีประโยชน์มากที่สุดในการให้ความรู้เบื้องต้นเกี่ยวกับการใช้ชุดปฐมพยาบาลเพิ่มเติม คือ เอกสารให้ความรู้ภายในชุดปฐมพยาบาล 62 คน (ร้อยละ 36) โดยรายการเวชภัณฑ์พื้นฐานที่นักศึกษาที่มีความต้องการมากที่สุด 5 ลำดับแรก ได้แก่ ชุดอุปกรณ์ทำแผล 171 คน (ร้อยละ 98.8) ผ้าพันยืด 152 คน (ร้อยละ 87.9) กรรไกร 106 คน (ร้อยละ 61.3) ปรอทวดไข้ 94 คน (ร้อยละ 54.3) สายยางรัดห้ามเลือด 89 คน (ร้อยละ 51.4) และรายการยาพื้นฐานที่นักศึกษาที่มีความต้องการมากที่สุด 5 ลำดับแรก ได้แก่ กลุ่มยาบรรเทาปวด ลดไข้ 171 คน (ร้อยละ 98.8) กลุ่มยาแก้ท้องเสีย 171 คน (ร้อยละ 98.8) กลุ่มยาแก้ปวดท้อง ท้องอืด ท้องเฟ้อ 170 คน (ร้อยละ 98.3) กลุ่มยาใส่แผล 170 คน (ร้อยละ 98.3) กลุ่มยาแก้แพ้ ลดน้ำมูก 167 คน (ร้อยละ 96.5) ดังตารางที่ 3

จากการศึกษาเรื่องความมั่นใจในการเลือกใช้อาและเวชภัณฑ์ด้วยตนเองพบว่านักศึกษา 88 คน (ร้อยละ 51.2) มีความมั่นใจระดับมาก นักศึกษา 44 คน (ร้อยละ 25.6) มีความมั่นใจระดับปานกลาง นักศึกษา 34 คน (ร้อยละ 19.8) มีความมั่นใจในระดับมากที่สุด นักศึกษา 5 คน (ร้อยละ 2.9) มีความมั่นใจน้อย นักศึกษา 1 คน (ร้อยละ 0.6) มีความมั่นใจน้อยที่สุด

ตารางที่ 3 ความคิดเห็นของนักศึกษาต่อการดูแลจัดสรรชุดปฐมพยาบาลในด้านต่างๆ

บุคคลที่คิดว่าเหมาะสมในการรับผิดชอบ	จำนวน (ร้อยละ)
นักศึกษากรรมการหอพัก	82 (47.4)
อาจารย์ประจำหอพัก	32 (18.5)
เจ้าหน้าที่ประจำหอ	13 (7.5)
เจ้าหน้าที่รักษาความปลอดภัย	9 (5.2)
แม่บ้านประจำหอพัก	7 (4.0)
แพทย์หรือเภสัชกร	2 (2.0)
บุคคลที่มีความรู้ในการปฐมพยาบาล	2 (2.0)
นักศึกษาที่อาศัยในหอพักทุกคน	1 (1.0)
นักศึกษาในหอพักที่ผ่านการอบรม	1 (1.0)
ไม่จำเป็นต้องมีคนรับผิดชอบ	24 (13.9)

สถานที่ที่เหมาะสมในการวางชุดปฐมพยาบาล	จำนวน (ร้อยละ)
ห้องส่วนกลางภายในอาคาร	97 (56.1)
โถงทางเดินภายในอาคาร	34 (19.7)
ห้องพักนักศึกษากรรมการประจำหอพัก	22 (12.7)
ห้องอาจารย์ประจำหอพัก	13 (7.5)
ป้อมยาม	6 (3.5)
เก็บไว้กับบุคคลที่มีความรู้ในการปฐมพยาบาล	1 (0.6)
วิธีที่จะได้รับความรู้เบื้องต้นในการใช้ชุดปฐมพยาบาล	
เอกสารให้ความรู้	62 (36.0)
โปสเตอร์	42 (24.4)
ข้อมูลบนฉลากยาที่เพียงพอ	36 (20.9)
กิจกรรมอบรม	31 (18.0)
มีผู้มีความรู้ดูแลขณะใช้ชุดปฐมพยาบาล	1 (0.6)
กลุ่มอุปกรณ์เวชภัณฑ์ที่คิดว่าจำเป็นสำหรับชุดปฐมพยาบาล	
ผ้าลินิน ผ้าก๊อซ ผ้าพันแผล พลาสติก	171 (98.8)
ผ้าพันยืด	152 (87.9)
กรรไกร	106 (61.3)
ปรอทวัดไข้	94 (54.3)
สายยางรัดห้ามเลือด	89 (51.4)
ปากคีบปลายทู่	77 (44.5)
กลุ่มยาแบ่งตามกลุ่มโรคสามัญ	
กลุ่มยาบรรเทาปวด ลดไข้	171 (98.8)
กลุ่มยาแก้ท้องเสีย	171 (98.8)
กลุ่มยาแก้ปวดท้อง ท้องอืด ท้องขึ้น ท้องเฟ้อ	170 (98.3)
กลุ่มยาใส่แผล ยาล้างแผล	170 (98.3)
กลุ่มยาแก้แพ้ ลดน้ำมูก	167 (96.5)
กลุ่มยาบรรเทาอาการปวดกล้ามเนื้อ แผลงัดต่อย	166 (96.0)
กลุ่มยาแก้ไอ ขับเสมหะ	159 (91.9)
กลุ่มยาตามหรือยาทาแก้วงเวียน หน้ามืด คัดจมูก	157 (90.8)
กลุ่มยาสำหรับโรคผิวหนัง ผื่นคัน	148 (85.5)
กลุ่มยารักษาแผลติดเชื้อไฟไหม้ น้ำร้อนลวก	138 (79.8)
กลุ่มยาสำหรับป้ายปาก บรรเทาอาการระคายคอ	111 (64.2)
กลุ่มยาสำหรับโรคตา เช่น ยาหยอดตา	94 (54.3)
กลุ่มยาระบาย	89 (51.4)
กลุ่มยาแก้เมารถ เมาเรือ	85 (49.1)

อภิปรายผลการศึกษา

งานวิจัยนี้มีอัตราการตอบกลับร้อยละ 92.55 (174/188) ซึ่งมากกว่าการศึกษาอื่นๆ^{9,10} เนื่องจากช่วงเวลาที่ทำการแจกแบบสอบถามตรงกับช่วงเปิดภาคการศึกษาซึ่งเป็นช่วงเวลาที่เหมาะสมและได้รับความร่วมมือเป็นอย่างดีจากการประสานงานกับกรรมการหอพัก ผลการศึกษาก็มีความน่าเชื่อถือและอ้างอิงในประชากรศึกษาได้

เมื่อวิเคราะห์ผลความต้องการชุดปฐมพยาบาลประจำหอพักพบว่านักศึกษาที่มีความต้องการชุดปฐมพยาบาลประจำหอพัก ถึงร้อยละ 93.6 โดยแบ่งเป็นนักศึกษาชาย 94 คน ร้อยละ 96.9 และ นักศึกษาหญิงจำนวน 67 คน ร้อยละ 89.3 เนื่องมาจากพฤติกรรมการดูแลสุขภาพนั้นเกิดจากกระบวนการตัดสินใจที่มีปัจจัยส่งผลหลายอย่างไม่ว่าจะเป็นเรื่องลักษณะนิสัย ความคาดหวัง การปลูกฝังจากครอบครัว หรือ บรรทัดฐานของสังคม พฤติกรรมการดูแลตัวเองของแต่ละบุคคลจึงแตกต่างกันออกไป^{11,12} ทำให้ถึงแม้ว่าในปัจจุบันมหาวิทยาลัยขอนแก่นจะมีระบบบริการสุขภาพนักศึกษาที่ให้บริการด้วยหน่วยบริการปฐมภูมิและโรงพยาบาลศรีนครินทร์ ก็อาจไม่เพียงพอต่อความต้องการของนักศึกษาที่พักในหอพักส่วนกลาง

จากการศึกษาพบว่านักศึกษาส่วนใหญ่มีพฤติกรรมดูแลสุขภาพด้วยตนเองด้วยการซื้อยามาใช้เองเป็นลำดับแรก เนื่องจากสามารถอำนวยความสะดวกและใช้สำหรับบรรเทาอาการเจ็บป่วยเบื้องต้นได้ นักศึกษาจึงยังมีความต้องการชุดปฐมพยาบาลประจำหอพัก ทั้งนี้เมื่อวิเคราะห์ข้อมูล พบว่าเพศชายมีความต้องการชุดปฐมพยาบาลสูงกว่าเพศหญิง ซึ่งแตกต่างจากผลการศึกษานำร่อง เนื่องจากในการศึกษานำร่องนั้นใช้วิธีสุ่มตัวอย่างแบบ non-probability sampling ทำให้มีโอกาสเกิด selection bias สูงกว่าการสุ่มตัวอย่างในการศึกษาจริงของคณะผู้วิจัย

ความเจ็บป่วยที่พบบ่อยในผู้ตอบแบบสอบถาม ได้แก่ กลุ่มอาการไข้ ไอ เจ็บคอ (respiratory tract infection) กลุ่มอาการปวดท้อง ท้องเสีย (abdominal pain and diarrhea) และกลุ่มอาการปวดเมื่อยกล้ามเนื้อและบาดเจ็บทางการกีฬา (muscle strain and sport injury) ซึ่งสอดคล้องกับข้อมูลทางสถิติของหน่วยบริการปฐมภูมิ³ ที่พบว่าอาการที่นักศึกษาเข้ามารับการบริการนั้นมีความใกล้เคียงกับการศึกษาครั้งนี้ และเป็นไปในแนวทางเดียวกันกับรายการยาและเวชภัณฑ์ที่นักศึกษาคิดเห็นว่าเป็นต้องมีในชุดปฐมพยาบาล สอดคล้องกับงานวิจัยของศราวินและคณะที่ทำการศึกษาในนักศึกษาปริญญาตรีในหอพักส่วนกลางพบว่าต้องการให้มียาพาราเซตามอลและผงเกลือแร่ ORS ร้อยละ 93.70⁸

จากการศึกษาพบว่านักศึกษามีความมั่นใจในการเลือกซื้อยาเองและเล็งเห็นถึงประโยชน์ของการมีชุดปฐมพยาบาล ซึ่งทำให้หากมีชุดปฐมพยาบาลจัดเตรียมไว้เป็นสวัสดิการหอพัก อาจเป็นตัวเลือกหนึ่งในการดูแลสุขภาพที่นักศึกษาเลือกใช้ในด้านการจัดสรรนั้นนักศึกษาส่วนใหญ่มีความต้องการให้นักศึกษากรรการหอพักเป็นผู้รับผิดชอบดูแลชุดปฐมพยาบาลอัน

เนื่องจาก นักศึกษากรรมการหอพักเป็นผู้มีหน้าที่ในการประสานงานระหว่างอาจารย์กับนักศึกษาภายในหอพัก และจัดตั้งไว้ที่ห้องส่วนกลางซึ่งเข้าถึงได้ง่าย ทำให้เกิดความสะดวกในการใช้ยาและเวชภัณฑ์ดังกล่าว อีกทั้งนักศึกษายังมีความต้องการเอกสารให้ความรู้ประจำชุดปฐมพยาบาลเพื่อช่วยในการใช้ยาและเวชภัณฑ์อย่างถูกต้องและเหมาะสม ซึ่งไม่สอดคล้องกับงานวิจัยของศราวินและคณะที่พบว่านักศึกษาต้องการช่องทางเผยแพร่ความรู้เกี่ยวกับโรคทั่วไปโดยการติดโปสเตอร์ตามหอพักมากที่สุด ร้อยละ 75.3⁸ ซึ่งอาจใช้เป็นตัวเลือกเพิ่มเติม นอกจากเอกสารให้ความรู้

ทั้งนี้ยังมีนักศึกษาบางส่วนที่ไม่ต้องการชุดปฐมพยาบาลประจำหอพัก เนื่องจากมีความกังวลและไม่มั่นใจในการเลือกใช้ยาและเวชภัณฑ์อย่างถูกต้อง ต้องการให้ผู้ที่มีความรู้เป็นผู้ให้คำแนะนำในการเลือกใช้ยาและเวชภัณฑ์ดังกล่าว และบางส่วนให้ความเห็นว่ามีหน่วยบริการปฐมภูมิและโรงพยาบาลศรีนครินทร์ให้บริการอยู่แล้ว

ความคลาดเคลื่อนที่อาจเกิดขึ้นได้ในการศึกษาครั้งนี้ประการที่หนึ่ง คือ recall bias ที่อาจเกิดขึ้นได้ในผู้ตอบแบบสอบถามบางราย อย่างไรก็ตาม ในการศึกษาครั้งนี้ได้พยายามลด recall bias โดยกำหนดช่วงเวลาการสอบถามข้อมูลย้อนหลังในช่วง 3 เดือนที่ผ่านมา ประการที่สอง เนื่องจากกรวิจัยครั้งนี้ใช้การสอบถามชนิดตอบเอง อาจทำให้มีนักศึกษาบางรายเกิดความไม่เข้าใจในคำถามหรือคำศัพท์บางคำ อาจทำให้เกิดความผิดพลาดในการตอบได้ ประการที่สาม Hawthorne effect คือ การทำแบบสอบถามอาจได้ข้อมูลไม่ตรงกับความเป็นจริง เนื่องจากผู้ทำแบบสอบถามอาจมีความเอนเอียงในการตอบแบบสอบถามให้ตรงกับความต้องการของผู้วิจัย โดยผู้วิจัยได้พยายามพัฒนาแบบสอบถามให้มี Hawthorne effect น้อยที่สุด เนื่องจากผู้วิจัยเป็นนักศึกษาจากคณะแพทย์ ผู้ตอบแบบสอบถามจึงอาจตอบในเชิงบวก

สรุปผลการศึกษา

มากกว่าร้อยละ 90 ของนักศึกษาระดับปริญญาตรีที่พักอาศัยในหอพักส่วนกลางมหาวิทยาลัยขอนแก่นมีความต้องการให้มีการจัดชุดปฐมพยาบาลประจำหอพักเพื่อใช้ดูแลตนเองเบื้องต้น โดยส่วนใหญ่ให้ความเห็นว่า นักศึกษากรรมการหอพักควรเป็นผู้ดูแลชุดปฐมพยาบาลดังกล่าว ควรจัดวางไว้ที่ห้องส่วนกลางภายในหอพัก และมีเอกสารให้ความรู้ในการใช้ชุดปฐมพยาบาลเบื้องต้น อีกทั้งนักศึกษาส่วนใหญ่มีความมั่นใจในการใช้ยาและเวชภัณฑ์ด้วยตนเอง

ข้อเสนอแนะ

ด้านนโยบาย

จากการศึกษาครั้งนี้นำไปสู่การสนับสนุนให้มีการจัดชุดปฐมพยาบาลประจำหอพักที่เหมาะสมเข้าถึงง่าย โดยให้นักศึกษากรรมการหอพักเป็นผู้รับผิดชอบ จัดวางที่ห้องส่วนกลาง และมีเอกสาร

ให้ความรู้เพิ่มเติม เพื่อส่งเสริมการดูแลสุขภาพด้วยตนเองของนักศึกษามหาวิทยาลัยขอนแก่นและสามารถนำไปปรับใช้กับหอพักส่วนกลางของมหาวิทยาลัยขอนแก่น รวมถึงในมหาวิทยาลัยอื่นๆ

ทั้งนี้อาจต้องมีการกำหนดมาตรฐานที่ชัดเจนมากขึ้น เช่น หน่วยงานที่รับผิดชอบ จำนวนคุณภาพของยาและเวชภัณฑ์ที่นำมาใช้ รวมถึงการจัดสรรงบประมาณให้คุ้มค่ากับประโยชน์ที่ได้รับมากที่สุด

ด้านการวิจัย

การศึกษาเพิ่มเติมในด้านปัจจัยที่สัมพันธ์กับความต้องการมีชุดปฐมพยาบาลประจำหอพัก เช่น ชั้นปีการศึกษา คณะที่กำลังศึกษา หรือทำการศึกษาเชิงคุณภาพเกี่ยวกับพฤติกรรมและความมั่นใจในการใช้ชุดปฐมพยาบาลในหอพัก หรืออาจปรับระเบียบวิธีวิจัย โดยศึกษาในประชากรกลุ่มอื่นๆ เช่น นักศึกษาสายวิทยาศาสตร์สุขภาพ เป็นต้น

กิตติกรรมประกาศ

คณะผู้วิจัยขอขอบพระคุณ คณาจารย์สาขาวิชาเวชศาสตร์ชุมชน คณะแพทยศาสตร์ มหาวิทยาลัยขอนแก่นทุกท่านที่กรุณาให้ความรู้และให้คำปรึกษาเกี่ยวกับงานวิจัย

ขอขอบพระคุณ คุณกัลยา อารยางกูร พยาบาลหัวหน้าหน่วยบริการปฐมภูมิ มหาวิทยาลัยขอนแก่น คุณวิลาวัลย์ อุ้นเรือน พยาบาลหน่วยบริการปฐมภูมิ 123 คุณไพรัตน์ ชันธุ์แก้วกอบศิริ รักษาการแทนผู้อำนวยการกองบริการหอพักนักศึกษา หอพักส่วนกลาง มหาวิทยาลัยขอนแก่นที่ได้กรุณาให้ข้อมูลประกอบงานวิจัย

ท้ายนี้ ขอขอบพระคุณนักศึกษาที่เข้าร่วมการวิจัยและบุคคลที่เกี่ยวข้องทุกท่าน ที่สละเวลาให้ข้อมูลในการวิจัยครั้งนี้

เอกสารอ้างอิง

1. ณัฐภัทร ไรจนานันท์, วศวัตต์ พัฒนะชัยรุ่งณ์, พงษ์ศักดิ์ โชคคติวัฒน์, ภูมิ ไสภา, รัชรา ศรีตระกุลจิระเดช เลิศประเสริฐกุล, และคณะ. สัดส่วนของนักเรียนชั้นมัธยมศึกษาปีที่ 6 โรงเรียนมัธยมศึกษาแห่งหนึ่ง จังหวัดขอนแก่นในการซื้อยามารับประทานเอง [Internet]. 2560 [Cited 2019, Jan 9]. Available from: <https://bit.ly/2Wu5UMs>.
2. Self Care Forum. What do we mean by self care and why is it good for people? [Internet]. 2019 [Cited 2019, Jan 9]. Available from: <https://bit.ly/2CWuNaz>.
3. เฉษฐา ศรีณยพฤทธิ, กุลธิดา กุลบุตร, วีรยาภรณ์ ไตรรัตน์ากุล, ยอดมงคล นวฤทธิอัศวิน, นิธิวัฒน์ ศิริจันทร์, วิมุติ โลหะทินม, และคณะ. ปัจจัยที่สัมพันธ์ต่อการมาใช้บริการแผนกอุบัติเหตุและฉุกเฉิน โรงพยาบาลศรีนครินทร์ เทียบกับ

- หน่วยบริการปฐมภูมิของนักศึกษาปริญญาตรีมหาวิทยาลัยขอนแก่นที่เจ็บป่วยไม่ฉุกเฉิน [Internet]. 2559 [Cited 2019, Jan 9]. Available from: https://e-learning.kku.ac.th/pluginfile.php/251059/block_html/content/CM2559-12-2.pdf?fbclid=IwAR15y-c9Vxy4v8gPBsC0UzEt_9y7pFwsMydU8eASSGRaPCZyJTrtQBk_L5y8.
4. หน่วยบริการปฐมภูมิ ภายใต้เครือข่ายโรงพยาบาลศรีนครินทร์ มหาวิทยาลัยขอนแก่น. 10 อันดับแรกของโรคที่ป่วยสูงสุดในช่วง 1 ต.ค. 2560 - 30 กันยายน 2561. ขอนแก่น. 2561.
 5. พระราชบัญญัติหอพัก พ.ศ. 2558 (2558, 17 เมษายน). ราชกิจจานุเบกษา. เล่มที่ 132 ตอน 32ก. หน้า 14
 6. เนลินี ไชยเอื้อย. การบริการอาชีวอนามัยและประเด็นอาชีวเวชศาสตร์ที่สำคัญ. ขอนแก่น: โรงพิมพ์คลังน่านาวิทยา; 2561.
 7. กฎกระทรวงว่าด้วยการจัดสวัสดิการในสถานประกอบการ พ.ศ. 2548 (2548, 29 มีนาคม). ราชกิจจานุเบกษา. เล่มที่ 122 ตอน 29ก, หน้า 14-16.
 8. ศราวิณ ทองรอง, ชวิพร มุกตพันธ์, ญัฐพิชชา นางเมืองจันท์, ภัคพิชา ภาคคำนวน, มุขรินทร์ พจน์อริยะ, ดุษฐีสกลเวสสะ, และคณะ. ความรู้ในการดูแลตนเองเมื่อป่วยด้วยอาการอุจจาระร่วงเฉียบพลันของนักศึกษาระดับปริญญาตรีที่พักในหอพักส่วนกลางของมหาวิทยาลัยขอนแก่น [Internet]. 2556 [Cited 2019, Jan 9]. Available from: <https://bit.ly/2RrwG4j>.
 9. ภัทราภรณ์ นีละกาญจน์, หทัยทิพย์ วชิรวณิชกิจ, กิตติพศ โสภณรัตน์, ธนาธาร สติตเดชกุญชร, เอกวุฒิ มั่นคง, ปัทมพันธ์ เจริญจิรนาถ, และคณะ. การรับรู้ของนักศึกษาระดับปริญญาตรีที่อาศัยในหอพักในมหาวิทยาลัยขอนแก่นต่อการทำคัดลอกกรรมความงาม [Internet]. 2559 [Cited 2019, Jan 25]. Available from: https://e-learning.kku.ac.th/pluginfile.php/251059/block_html/content/CM2559-1-1.pdf?fbclid=IwAR-3LHNgdKk55luztIO6f-Sq8ZqlyUrzgO2kUifvVloStb97S9Cr3vMj6QzU.
 10. วศิณ ธนสุกาญจน์, กฤตนัน วรวิทย์กิจ, เพ็ญพิสุทธิ์ ชมภูหลง, ภัทริยา บรรณาลัย, ศศิวรรณ ภูระศรีสุเมธ แซ่หลี, และคณะ. พฤติกรรมการใช้ยาปฏิชีวนะของนักศึกษาที่พักในหอพักภายในมหาวิทยาลัยขอนแก่น [Internet]. 2557 [Cited 2019, Jan 25]. Available from: <https://bit.ly/2TmCvBH>.
 11. Simmi Oberoi, Neha Chaudhary, Siriesha Patnaik, Amarjit Singh. Understanding health seeking behavior. J Family Med Prim Care 2016; 5: 463-4.
 12. Kanya Medial Association. Health Seeking Behaviour in Context [Internet]. 2003 [Cited 2019, Jan 28]. Available from: <https://www.ajol.info/index.php/eamj/article/viewFile/8689/1927>.